

# **IFAS IFSI Groupement hospitalier Paul Guiraud Projet accessibilité handicap**

année 2023-2024

# Sommaire

|   |                                    |
|---|------------------------------------|
| <b>1. Constat.....</b>  | <b>1</b>                           |
| <b>2. Le projet accessibilité handicap .....</b>                    | <b>2</b>                           |
| Objectifs et principes.....   | 2                                  |
| Publics concernés .....   | 3                                  |
| <b>3. Accompagnement spécifique .....</b>                           | <b>5</b>                           |
| Communication .....   | 5                                  |
| Repérage.....   | 5                                  |
| Suivi en formation .....  | 5                                  |
| Préparer l’insertion professionnelle.....                           | 5                                  |
| <b>4. Difficultés rencontrées et accessibilité pédagogique.....</b> | <b>6</b>                           |
| Concernant les cours .....  | 6                                  |
| Concernant les évaluations .....                                    | 6                                  |
| Concernant les stages .....   | 6                                  |
| Concernant les méthodes de travail.....                             | 6                                  |
| Concernant la vie en formation .....                                | 6                                  |
| <b>5. Un projet en réseau .....</b>                                 | <b>8</b>                           |
| Au sein de l’institut de formation.....                             | 8                                  |
| Au sein de l’établissement.....                                     | <b>Erreur ! Signet non défini.</b> |
| Au sein du groupement universitaire.....                            | <b>Erreur ! Signet non défini.</b> |
| Les autres partenaires .....  | 8                                  |
| <b>6. Moyens.....</b>   | <b>9</b>                           |
| Moyens humains.....   | 9                                  |
| Budget .....  | 9                                  |
| Moyens matériels / logiciel .....                                   | 9                                  |
| Formation .....   | 9                                  |
| <b>Bibliographie.....</b>   | <b>10</b>                          |
| <b>Annexes.....</b>   | <b>11</b>                          |
| Annexe 1 : glossaire .....  | 12                                 |
| Annexe 2 : objectifs, mesures en place et mesures à envisager ..... | 13                                 |
| Annexe 3 : modèle de plan d’accompagnement (PAEH).....              | 16                                 |
| Annexe 4 : personnes-ressources et réseau handicap .....            | 17                                 |
| Annexe 5 : ressources d’autoformation.....                          | 19                                 |
| Annexe 5 : rapport d’activité et suivi .....                        | 20                                 |

## 1. Constat

Le nombre d'apprenants en situation de handicap est en forte augmentation depuis la loi du 11 février 2005 pour l'égalité des droits et des chances. Dans l'enseignement supérieur moins de 2% d'étudiants bénéficient d'aménagement de leur formation<sup>1</sup>, ce qui reste probablement très en deçà des besoins des étudiants en situation de handicap et également en deçà des taux observés dans les pays voisins.

Les apprenants en situation de handicap rencontrent de nombreuses difficultés au cours de la formation. Leur réussite moindre n'est pas directement corrélée à leurs capacités car la plupart d'entre eux ne présentent pas de déficit cognitif. Cette baisse de résultats est parfois le reflet des modalités de la formation. Or une fois en poste ils constituent des professionnels compétents, aux qualités reconnues au sein des équipes. Rendre la formation accessible au plus grand nombre constitue un bénéfice aussi bien pour la personne en formation, pour les équipes soignantes et les personnes soignées et œuvre pour une société inclusive.

L'accès à la formation et aux compensations du handicap constituent des droits pour tout apprenant et sont des obligations pour les instituts de formation dans le cadre de la certification Qualiopi<sup>2</sup>.

Or les aménagements mis en place dans l'enfance deviennent moins fréquents dans l'enseignement supérieur et encore plus rare une fois en poste.

Le présent projet accessibilité handicap décrit les orientations en œuvre à l'institut de formations paramédicales du Groupement hospitalier Paul Guiraud ainsi que les axes de développement pour répondre à ces objectifs ambitieux.

---

<sup>1</sup> Ministère de l'enseignement supérieur, 2021

<sup>2</sup> Article 6, Loi n° 2018-771 du 5 septembre 2018 pour la liberté de choisir son avenir professionnel

## 2. Le projet accessibilité handicap

### Objectifs et principes

L'**objectif principal** de ce projet accessibilité handicap est de **favoriser l'égalité des chances de tous les apprenants en formation.**

Les **objectifs spécifiques** pour contribuer à cet objectif principal sont :

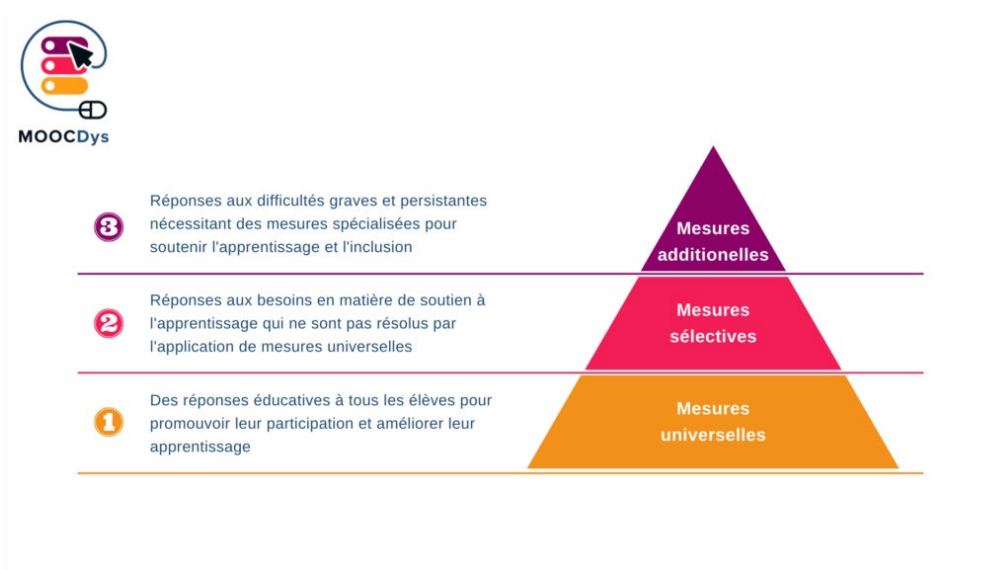
1. prévenir les situations de handicap à travers des mesures universelles
2. développer une vision fédératrice de l'accompagnement des besoins spécifiques
3. se former à l'accessibilité pédagogique et aux handicaps en formation
4. permettre aux apprenants d'évoquer en confiance leur situation individuelle
5. évaluer les besoins spécifiques des apprenants et les réévaluer
6. limiter les conséquences, y compris psychologiques, des handicaps subis
7. valoriser la neurodiversité au quotidien et l'entraide.
8. sensibiliser les partenaires de stage
9. développer un réseau de ressources et d'experts du handicap
10. assurer un suivi et une évaluation des mesures en place

Les **principes** suivants guident notre pratique :

- non-jugement
- accueil de toute personne qui en fait la demande
- transdisciplinarité : chaque professionnel de l'institut est sensibilisé, orienté, partage et collabore ; les référents pédagogiques et les référents handicap sont des maillons essentiels à l'identification des besoins et à l'élaboration des réponses apportées
- universalité : les mesures pensées pour limiter les situations de handicap sont favorables à toutes et à tous
- faisabilité : le projet a pour vocation de susciter l'adhésion et l'envie de l'équipe ; les mesures proposées ne doivent pas constituer une charge de travail supplémentaire conséquente
- médiation/remédiation : les situations de handicap provoquent beaucoup de difficultés au quotidien, les mesures apportées visent une amélioration et ne doivent pas générer d'effort supplémentaire pour le bénéficiaire ; l'équipe pédagogique facilite la mise en œuvre de ces mesures

## Publics concernés

L'**approche pédagogique** de l'institut de formations paramédicales du Groupe hospitalier Paul Guiraud vise à atteindre chaque apprenant à travers une conception universelle de l'apprentissage (illustration ci-dessous, niveau 1). Une gradation pédagogique est apportée pour répondre aux éventuels groupes de besoin (niveau 2) et, en dernier lieu, via des mesures individuelles (niveau 3) pour les aspects non réglés par les mesures précédentes. Les aménagements au titre du handicap entre dans cette dernière catégorie de mesures.



© MOOC Dys, 2018

Qui bénéficient de telles mesures ? Constitue un **handicap** au sens de la loi<sup>3</sup> « toute limitation d'activité ou restriction de participation à la vie en société subie dans son environnement par une personne en raison d'une altération substantielle, durable ou définitive d'une ou plusieurs fonctions physiques, sensorielles, mentales, cognitives ou psychiques, d'un polyhandicap ou d'un trouble de santé invalidant ».

---

<sup>3</sup> Loi du 11 février 2005 pour l'égalité des droits et des chances, la participation et la citoyenneté des personnes handicapées

Ainsi les publics concernés sont non seulement :

- les personnes avec **troubles spécifiques de l'apprentissage** (majoritairement la dyslexie mais aussi fréquemment la dyspraxie, la dyscalculie)
- les personnes avec **handicap physique** (notamment auditif, visuel ou moteur)
- les personnes avec **handicap psychique**, troubles du spectres de l'**autisme**...

Des aménagements peuvent également être nécessaires en lien avec :

- une **maladie chronique** constituant un handicap pour la formation
- une **situation de santé provisoire** (accident...)

À noter qu'un même motif peut engendrer des besoins très différents et nécessite donc une évaluation individuelle et des réponses appropriées.

### **3. Accompagnement spécifique**

#### **Communication**

- Parcoursup
- formulaire d'inscription
- site intranet
- plateforme des apprenants
- communication institutionnelle (statistiques, rapport d'activité, ICOGI...)

#### **Repérage**

#### **Suivi en formation**

- élaboration d'un PAEH (plan d'accompagnement d'élève ou étudiant en situation de handicap)
- suivi par le référent pédagogique
- suivi par les référents accessibilité handicap
- la relation triangulaire apprenant / référent pédagogique / référent handicap

#### **Préparer l'insertion professionnelle**

- RQTH
- entretien de fin de formation avec référents handicap (3<sup>ème</sup> année)

## **4. Difficultés rencontrées et accessibilité pédagogique**

### **Concernant les cours**

La lisibilité des supports imprimé ou projeté peut constituer une difficulté ainsi que la lecture elle-même, en particulier quand le texte fait plusieurs pages et où alternent les commentaires et les illustrations.

Il peut être également malaisé de maintenir sa concentration en particulier dans un environnement bruyant avec de nombreuses sources de distraction.

### **Concernant les évaluations**

Les efforts supplémentaires que rencontrent les apprenants et les apprenantes en situation de handicap peuvent rendre difficile le fait de terminer une évaluation dans le temps imparti ou de rendre un travail à échéance. La gestion du temps, sur table ou à la maison, peut également constituer une difficulté. La notion même de temps peut s'avérer floue notamment en cas de dyscalculie. La faible correction des fautes orthographiques est également une caractéristique fréquente.

### **Concernant les stages**

Les difficultés en stage sont variées. Différentes façons de les limiter sont à envisager et à adapter selon les besoins de chaque apprenant<sup>4</sup>.

### **Concernant les méthodes de travail**

### **Concernant la vie en formation**

Les apprenants en situation en handicap, quelle que soit la nature du handicap, ressentent souvent un manque de confiance en soi et également une fatigue cognitive. Ils ou elles peuvent redouter de divulguer leur handicap, de peur de stigmatisation voire de discrimination.

À noter qu'un nombre significatif d'apprenants ignore n'a pas bénéficié d'un diagnostic et peut ignorer la nature de ses troubles. L'identification d'un trouble de l'apprentissage arrive encore

---

<sup>4</sup> Bigras, Dorrismond, Mekkelholt, 2022



fréquemment à l'âge adulte. En effet les compensations mises en place dans l'enfance peuvent devenir insuffisantes à l'entrée dans l'enseignement supérieur ou en formation paramédicale.

## 5. Un projet en réseau

### Au sein de l'institut de formation

- 2 référents accessibilité handicap
- une *task force*, groupe de réflexion et de proposition constitué d'une adjointe pédagogique, d'une formatrice et de la référente accessibilité handicap.

Mme Corinne GUILLARD secrétaire

[Corinne.guillard@gh-paulguiraud.fr](mailto:Corinne.guillard@gh-paulguiraud.fr)

Mme Marie Léonore DOMINGUES

[marie.domingues@gh-paulguiraud.fr](mailto:marie.domingues@gh-paulguiraud.fr)

ou Mme Céline COLLING-FISCHER

[celine.collingfisher@gh-paulguiraud.fr](mailto:celine.collingfisher@gh-paulguiraud.fr)

### Les autres partenaires

- MDPH
- orthophonistes
- association

## **6. Moyens**

**Moyens humains**

**Budget**

**Moyens matériels / logiciel**

**Formation**

## Bibliographie

- BIGRAS A., DORISMOND M., MEKKELHOLT K. *Analyse des pratiques de supervision pour favoriser un meilleur encadrement des stagiaires en soins infirmiers ayant un trouble d'apprentissage*. Montréal : CRISPESH, 2022.
- Ministère de l'enseignement supérieur, de la recherche et de l'innovation. Chapitre 14. Les étudiants en situation de handicap dans l'enseignement supérieur. Dans: *L'état de l'enseignement supérieur, de la recherche et de l'innovation en France*. 2021. Disponible à l'adresse suivante: [https://publication.enseignementsup-recherche.gouv.fr/eestr/FR/T243/les\\_etudiants\\_en\\_situation\\_de\\_handicap\\_dans\\_l\\_enseignement\\_superieur/](https://publication.enseignementsup-recherche.gouv.fr/eestr/FR/T243/les_etudiants_en_situation_de_handicap_dans_l_enseignement_superieur/)
- Union européenne. *MOOC Dys : Premier cours européen sur les troubles de l'apprentissage*. 2018. Disponible à l'adresse suivante : <https://moocdys.eu>

## Textes réglementaires

- Loi n° 2018-771 du 5 septembre 2018 pour la liberté de choisir son avenir professionnel. JORF n°0205 du 6 septembre 2018. Disponible à l'adresse suivante : <https://www.legifrance.gouv.fr/loda/id/JORFTEXT000037367660/2023-03-24/>
- Loi n° 2005-102 du 11 février 2005 pour l'égalité des droits et des chances, la participation et la citoyenneté des personnes handicapées. JORF n°36 du 12 février 2005. Disponible à l'adresse suivante : <https://www.legifrance.gouv.fr/jorf/id/JORFTEXT000000809647/>
- Circulaire du 6/02/2023 Adaptations et aménagements des épreuves d'examen et de concours pour les candidats en situation de handicap ou avec un trouble de santé invalidant. Disponible à l'adresse suivante : <https://www.enseignementsup-recherche.gouv.fr/fr/bo/23/Hebdo10/ESRS2234137C.htm>

## **Annexes**

## Annexe 1 : glossaire

|                |   |
|----------------|---|
| <i>Agefiph</i> | Association de gestion du fonds pour l'insertion des personnes handicapées (du secteur privé) |
| <i>Cripesh</i> | Centre de recherche pour l'inclusion des personnes en situation de handicap (Canada)          |
| <i>FIPHFP</i>  | Fonds pour l'insertion des personnes handicapées dans la fonction publique                    |
| <i>Icogi</i>   | instance compétente pour les orientations générales de l'institut                             |
| <i>Ifas</i>    | institut de formation d'aides-soignant·e·s  |
| <i>Ifsi</i>    | institut de formation en soins infirmiers   |
| <i>MDPH</i>    | maison départementale des personnes en situation de handicap                                  |
| <i>Mooc</i>    | <i>massive open online course</i> (formation en ligne ouverte à tous)                         |
| <i>PAEH</i>    | plan d'accompagnement des élèves ou étudiants en situation de handicap                        |
| <i>RQTH</i>    | reconnaissance de la qualité de travailleur handicapé   |
| <i>SSE</i>     | service de santé étudiant (au sein de l'université partenaire)                                |

## Annexe 2 : objectifs, mesures en place et mesures à envisager

| objectifs spécifiques  | mesures en place<br>(mesures envisagées)  |
|--|---|
| 1. prévenir les situations de handicap à travers des mesures universelles        | <ul style="list-style-type: none"> <li>lisibilité des supports écrits et projeté (police, majuscules accentuées, interligne ☞ voir charte graphique en annexe...)</li> <li>facilitation de la lecture en donnant les textes en format informatique (agrandissement personnalisable, lecture immersive) en amont ou au moment de la séance</li> <li>limite de la fatigue cognitive (éviter les évaluations de plus de 3h, positionner les évaluation de 3h le matin)</li> <li>mesures d'accessibilité pédagogique pensées et recensées dans chaque module et unité d'enseignement</li> </ul>   |
| 2. développer une vision fédératrice de l'accompagnement des besoins spécifiques | <ul style="list-style-type: none"> <li>sensibilisation aux situations de double tâche</li> <li>thématique handicap à l'ordre du jour des réunions pédagogiques bi-mensuelles</li> <li>constitution d'une <i>task force</i>, groupe de travail transdisciplinaire se réunissant sur une base mensuelle</li> <li>présentation annuelle en ICOGI</li> </ul>  |
| 3. se former à l'accessibilité pédagogique et aux handicaps en formation         | <ul style="list-style-type: none"> <li>un mémoire de master (en cours) sur l'éthique de l'accompagnement des apprenants en situation de handicap</li> <li>une mémoire de master intitulé « <i>L'accompagnement des étudiants en soins infirmiers en situation de dyslexie : état des lieux en France et perspectives</i> » (2022)</li> <li>une personne formée en ligne : <ul style="list-style-type: none"> <li>MOOC <i>Formation sur la dyslexie (Made By Dyslexia Microsoft)</i></li> <li>MOOC <i>Étudiants dyslexiques dans mon amphi</i> (univ. de Lyon)</li> <li>MOOC <i>Dys : premier cours européen sur les troubles de l'apprentissage</i> (Union européenne)</li> </ul> </li> </ul> <p>☞ voir ressource d'autoformation en annexe ...</p> |
| 4. permettre aux apprenants d'évoquer en confiance leur situation individuelle   | <ul style="list-style-type: none"> <li>communication institutionnelle (site internet, plateforme d'apprentissage, présentation en ICOGI)</li> <li>présentation en début de formation du projet handicap à chaque promotion</li> <li>entretien confidentiel avec les référents handicap ou avec le référent pédagogique</li> </ul> <p>☞ voir également l'objectif 7. valoriser la neurodiversité au quotidien</p> <p><b>à envisager</b></p> <ul style="list-style-type: none"> <li>proposer des modèles d'identification ou de projection professionnelle</li> <li>création d'une adresse électronique dédiée</li> </ul>   |
| 5. évaluer les besoins spécifiques des apprenants et les réévaluer               | <ul style="list-style-type: none"> <li>identification des besoins par le référent pédagogique</li> <li>rencontre initiale avec les référents handicap</li> <li>réévaluation régulière des besoins, évaluation des mesures ; si besoin préparation au stage, revoir les méthodes de travail</li> <li>pour les étudiants en soins infirmiers, accès au SSE (service de santé étudiant) de l'université avec des médecins spécialisés qui émettent des préconisations</li> <li>pour tous, orientation vers les spécialistes (orthophonistes...), les besoins évoluant en entrant en formation professionnelle</li> </ul>   |

|   |   |
|---|---|
|   | <p><b>à envisager</b></p> <ul style="list-style-type: none"> <li>entretien de fin de formation de préparation à l'insertion professionnel en lien avec la situation individuelle de l'apprenant</li> </ul>  |
| <p>6. limiter les conséquences, y compris psychologiques, des handicaps subis</p> | <p><b>mesures concernant la formation en institut</b></p> <ul style="list-style-type: none"> <li>élaboration d'un PAEH sur la base de justificatifs (préconisations, RQTH...) <b>☞ voir modèle en annexe...</b></li> <li>portabilité des mesures dont bénéficiait l'apprenant pour le baccalauréat</li> <li>(à envisager) espace de repos</li> <li></li> </ul> <p><b>AMÉNAGEMENTS possibles en cours</b></p> <ul style="list-style-type: none"> <li>logiciel de synthèse vocale avec oreillette</li> <li>bouchon d'oreille ou casque anti-bruit</li> </ul> <p><b>AMÉNAGEMENTS possibles en évaluation</b></p> <ul style="list-style-type: none"> <li>tiers-temps en évaluation écrite individuelle (sur justificatif)</li> <li>composition sur ordinateur</li> <li>placement approprié (au calme, table adaptée...)</li> <li>bouchon d'oreille ou casque anti-bruit</li> <li>non pénalisation de l'orthographe pour les évaluations individuelles sur table</li> <li>(à envisager) évaluation dans salle à part ou à effectif réduit</li> <li></li> </ul> <p><b>mesures en amont du stage</b></p> <ul style="list-style-type: none"> <li>...</li> <li>(à envisager) identifier pour chaque service les soins les plus fréquents et les communiquer (à tous les apprenants) en amont du stage</li> <li>(à envisager) permettre de/encourager à voir ou revoir les soins en salle de travaux pratiques voire prêter du matériel d'entraînement</li> <li>(à envisager) aider l'étudiant à informer le lieu de stage avec son accord</li> </ul> <p><b>AMÉNAGEMENTS possibles en stage</b></p> <ul style="list-style-type: none"> <li>rythme limitant la fatigue à déterminer (7h pour limiter l'effort prolongé, 12h pour limiter les déplacements, de jour, de nuit...)</li> </ul> <p><b>NB : pas de diminution du nombre d'heures à réaliser</b></p> <p><b>autres mesures possibles en stage (à voir avec le tuteur)</b></p> <ul style="list-style-type: none"> <li>permettre de venir un peu avant l'heure de début pour s'organiser à son rythme, lire le dossier des patients...</li> <li>donner les consignes à l'écrit et à l'oral ; ou bien permettre d'enregistrer les consignes</li> <li>logiciel de dictée vocale</li> </ul> |
| <p>7. valoriser la neurodiversité au quotidien et l'entraide</p>                  | <ul style="list-style-type: none"> <li><b>(dans les travaux de groupe ?)</b></li> </ul> <p><b>à envisager</b></p>   |



|  |  |
|--|--|
|  | <ul style="list-style-type: none"> <li>partage d'expérience entre apprenants bénéficiant d'aménagement d'une même promotion voire inter-promotion</li> <li>témoignage de soignants en situation de handicap</li> </ul>   |
| 8. sensibiliser les partenaires de stage   | <p><b>à envisager</b></p> <ul style="list-style-type: none"> <li>formation tuteur de stage incluant la neurodiversité</li> </ul>   |
| 9. développer un réseau de ressources et d'experts du handicap<br>☞ <b>voir annexe 4</b> | <ul style="list-style-type: none"> <li>groupe inter-ifsu universitaire (référénts handicap + mission handicap) constitué, se réunissant sur une base mensuelle</li> <li>contact avec l'association France Dyspraxie</li> </ul> <p><b>à envisager</b></p> <ul style="list-style-type: none"> <li>partenariat de terrains de stage sensibilisés</li> <li>partenariat institutionnel (MDPH, FIPHFP, Agefiph)</li> <li>associations</li> </ul> |
| 10. assurer un suivi et une évaluation des mesures en place<br>☞ <b>voir annexe ...</b>  | <ul style="list-style-type: none"> <li>nombre de bénéficiaire (global, par formation, par promotion)</li> <li>taux de réussite (passage en année supérieur, redoublement, abandon) comparé aux promotions respectives</li> <li>évolution de ces indicateurs</li> </ul>   |

## **Annexe 3 : modèle de plan d'accompagnement (PAEH)**

## Annexe 4 : personnes-ressources et réseau handicap

| IFSI du Groupement hospitalier Paul Guiraud   |  |  |
|---|--|--|
| référénts handicap  | Corinne GUILLARD<br>secrétaire                       | <a href="mailto:corinne.guillard@gh-paulguiraud.fr">corinne.guillard@gh-paulguiraud.fr</a>   |
|   | Marie Léonore DOMINGUES<br>Coordinatrice pédagogique | <a href="mailto:marie.domingues@gh-paulguiraud.fr">marie.domingues@gh-paulguiraud.fr</a>   |
| Groupement hospitalier Paul Guiraud (GHPG)  |  |  |
| cellule handicap GHPG   | Nathalie QUESNEL<br>ergonome                         | <a href="mailto:nathalie.quesnel@gh-paulguiraud.fr">nathalie.quesnel@gh-paulguiraud.fr</a><br>01 42 11 74 42   |
| psychologue   | Christine LE ROYER                                   | <a href="mailto:christine.leroy@gh-paulguiraud.fr">christine.leroy@gh-paulguiraud.fr</a><br>71 85  |
| médecine du travail   |  |  |
| PGV/PGC   |  |  |
| Érasme  |  |  |
| Fondation Vallée  |  |  |
| Université Paris Saclay   |  |  |
| Service universitaire de médecine préventive et de promotion de la santé (SUMPPS)                       | <b>Dr Rahif SABBAGH</b><br>médecin du SUMPPS         | <a href="mailto:infirmierie.medecine@universite-paris-saclay.fr">infirmierie.medecine@universite-paris-saclay.fr</a><br>01 49 59 67 62<br>rendez-vous les lundi et jeudi |
| Service des études et de la vie étudiante   | <b>Simon PATIGNY</b><br>gestionnaire vie étudiante   | <a href="mailto:simon.patigny@universite-paris-saclay.fr">simon.patigny@universite-paris-saclay.fr</a><br>01 49 59 66 07   |
|   | Docteur Gérard ...                                   |  |
| Les 6 IFSI partenaires  |  |  |
| IFSI-IFAS <b>Antoine Bécclère</b><br>Clamart  | Catherine HINCKER                                    | <a href="mailto:catherine.hincker@aphp.fr">catherine.hincker@aphp.fr</a><br>01 45 37 47 16   |
|   | Patricia QUACH                                       | <a href="mailto:patricia.quach@aphp.fr">patricia.quach@aphp.fr</a><br>01 45 37 44 99   |
|   | Fatima THOR  | <a href="mailto:fatima.thor@aphp.fr">fatima.thor@aphp.fr</a>   |
| IFSI de l'établissement publique de santé mentale (EPS) <b>Barthélémy Durant</b> / Étampes              | Sophie GRÉGOIRE                                      | <a href="mailto:sophie.gregoire@esp-etampes.fr">sophie.gregoire@esp-etampes.fr</a>   |
| Institut de formation paramédicale (IFPM) du Groupe hospitalier <b>Nord-Essonne</b> (GHNE) / Longjumeau |  | <a href="mailto:j.ruis@ghne.fr">j.ruis@ghne.fr</a>   |
| IFSI <b>Bicêtre-Paul Brousse</b><br>Kremlin-Bicêtre   | Leila MOUMOU<br>directrice adjointe                  | <a href="mailto:leila.moumou@aphp.fr">leila.moumou@aphp.fr</a><br>01 45 21 24 72   |
| IFSI du groupe public de santé (GPS) <b>Perray-Vaucluse</b><br>Épinay-sur-Orge                          | Sandra MÉRIC   | <a href="mailto:s.meric@ghu-paris.fr">s.meric@ghu-paris.fr</a><br>01 69 25 44 41   |
| IFSI du Centre hospitalier <b>Sud-Francilien</b> (CHSF)<br>Évry-Courcouronnes                           | Ingrid LAMARTINIÈRE                                  |  |
| Réseau  |  |  |
| MDPH 94<br>Créteil  |  | <a href="mailto:mdph94@valdemarne.fr">mdph94@valdemarne.fr</a><br>01 43 99 79 00   |
| Éducation nationale   |  |  |

|               |  |  |
|---------------|--|--|
| orthophoniste |  |  |
|---------------|--|--|

## Annexe 5 : ressources d'autoformation

|  |  |
|--|--|
| <p><b>MOOC Microsoft + Made by dyslexia (6x1h)</b><br/> <a href="#">Formation sur la dyslexie, en partenariat avec Made By Dyslexia - Training   Microsoft Learn</a></p>                             | <ol style="list-style-type: none"> <li>1. sensibilisation à la dyslexie (partie 1)</li> <li>2. sensibilisation à la dyslexie (partie 2)</li> <li>3. enseignement (partie 1)</li> <li>4. enseignement (partie 2)</li> <li>5. enseignement (partie 3)</li> <li>6. dyslexie et technologie</li> </ol>   |
| <p><b>MOOC université de Lyon "Étudiants dyslexiques dans mon amphi" (6x2h)</b><br/> <a href="#">Étudiants dyslexiques dans mon amphi : comprendre et aider - Cours - FUN MOOC (fun-mooc.fr)</a></p> | <ol style="list-style-type: none"> <li>1. Pourquoi s'intéresser à la dyslexie en tant qu'enseignant dans l'enseignement supérieur ?</li> <li>2. La dyslexie chez les enfants : phénomènes et mécanismes.</li> <li>3. Les méthodes de caractérisation de la dyslexie.</li> <li>4. L'intervention orthophonique.</li> <li>5. La dyslexie à l'université : ressentis et caractérisation.</li> <li>6. Accompagnement dans le supérieur et parcours de vie.</li> </ol>  |
| <p><b>MOOC université Paris Cité « Pour une école inclusive » (5x2h)</b><br/> <a href="#">Pour une école inclusive de la maternelle au supérieur - Cours - FUN MOOC (fun-mooc.fr)</a></p>            | <ol style="list-style-type: none"> <li>1. introduction</li> <li>2. enjeux institutionnels</li> <li>3. parole à des médecins spécialistes</li> <li>4. sur les plans psychologiques et sociologiques</li> <li>5. pratiques professionnelles</li> </ol>   |
| <p><b>MOOC Inria « Accessibilité numérique » (13h)</b><br/> <a href="#">Accessibilité numérique - Cours - FUN MOOC (fun-mooc.fr)</a></p>   | <ol style="list-style-type: none"> <li>1. Introduction</li> <li>2. L'accessibilité des systèmes informatiques (systèmes d'exploitation, logiciels...)</li> <li>3. L'accessibilité des contenus numériques (documents, sites web...)</li> <li>4. Les méthodes de conception de nouvelles aides</li> <li>5. Les assistances numériques</li> </ol>  |
| <p><b>MOOC Union européenne « Dys : Premier cours européen sur les troubles de l'apprentissage »</b><br/> <a href="#">Learn more about DYS world (moocdys.eu)</a></p>                                | <ol style="list-style-type: none"> <li>1. Que sont les Dys ?</li> <li>2. Les caractéristiques des Dys</li> <li>3. Vivre avec les Dys</li> <li>4. Module national: Belgique</li> <li>5. Module national: France</li> <li>6. Approche pédagogique (leçon dédiée aux enseignants)</li> <li>7. Méthodes d'adaptation (leçon dédiée aux enseignants)</li> <li>8. Support technique (leçon dédiée aux parents)</li> <li>9. Soutien moral des parents (leçon dédiée aux parents)</li> <li>10. Test final</li> </ol> |

## **Annexe 5 : rapport d'activité et suivi**